



THAILAND STEEL OUTLOOK

January 2021

รายงานสถานการณ์อุตสาหกรรมเหล็ก เดือนมกราคม ปี พ.ศ. 2564

สรุปสถานการณ์อุตสาหกรรมเหล็กโลก

- การผลิตเหล็กดิบของโลก
- ราคาผลิตภัณฑ์เหล็กของจีน
- ราคาผลิตภัณฑ์เหล็กในตลาดเอเชีย

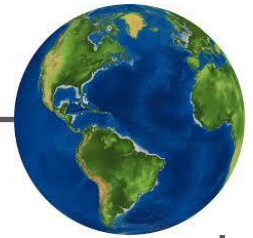
สรุปสถานการณ์อุตสาหกรรมเหล็กไทย

- สถานการณ์การผลิตเหล็กของไทย
- การบริโภคเหล็กสำเร็จรูปของไทย
- การนำเข้าผลิตภัณฑ์เหล็ก
- การส่งออกผลิตภัณฑ์เหล็ก



สรุปสถานการณ์อุตสาหกรรมเหล็กโลก

เดือนมกราคม ปี 2564



การผลิตเหล็กดิบของโลก

ยอดผลิตเหล็กดิบของโลกในเดือนมกราคม ปี 2564 อยู่ที่ 162.9 ล้านตัน ขยายตัวร้อยละ 4.8 เมื่อเทียบกับช่วงเดียวกันของปีก่อน โดยในเดือนมกราคม 2564 นี้ หลายภูมิภาคมีการผลิตเหล็กดิบที่ขยายตัวขึ้นเมื่อเทียบกับช่วงเดียวกันของปีก่อน อาทิ ภูมิภาคเอเชียและโอเชียเนีย มีการผลิตเหล็กดิบขยายตัวขึ้น ร้อยละ 6.3 ภูมิภาคCIS มีการผลิตเหล็กดิบขยายตัว ร้อยละ 4.5 เป็นต้น จะมีเพียงบางภูมิภาคที่การผลิตเหล็กดิบลดลง ได้แก่ แอฟริกา ยุโรป (27) และอเมริกาเหนือ

ประเทศจีนผู้ผลิตเหล็กดิบรายใหญ่ที่สุดของโลก มียอดการผลิตเหล็กดิบในเดือนมกราคม 2564 อยู่ที่ 90.2 ล้านตัน เพิ่มขึ้นเมื่อเทียบกับช่วงเดียวกันของปีก่อน ร้อยละ 6.8 สำหรับยอดการผลิตเหล็กดิบของประเทศอินเดียในเดือนมกราคม 2564 อยู่ที่ 10 ล้านตัน ขยายตัวร้อยละ 7.6 เมื่อเทียบกับช่วงเดียวกันของปีก่อน และยอดการผลิตเหล็กดิบของประเทศญี่ปุ่น อยู่ที่ 7.9 ล้านตัน ปรับตัวลดลงร้อยละ 3.9 เมื่อเทียบกับช่วงเดียวกันของปีก่อน

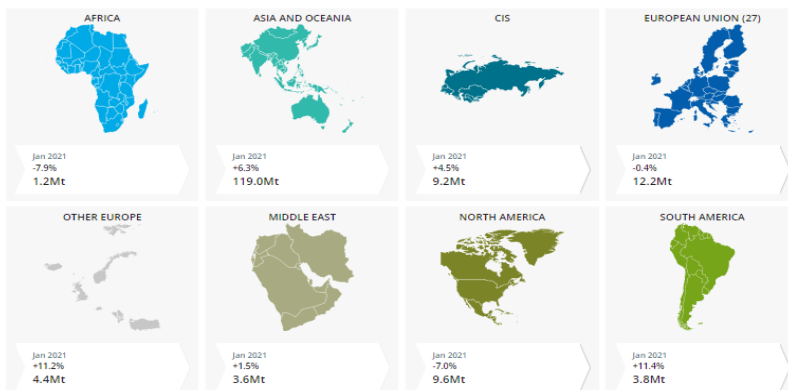
Crude Steel Production JANUARY 2021

WORLD

Jan 2021
+4.8%

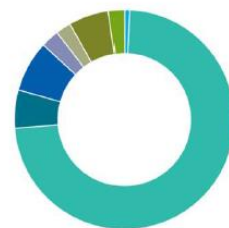
162.9Mt

REGIONS



Crude Steel Production January 2021

Share in world total



Jan 2021

- Africa, 1.2Mt (0.7%)
- Asia and Oceania, 119.0Mt (73%)
- CIS, 9.2Mt (5.6%)
- European Union (27), 12.2Mt (7.5%)
- Other Europe, 4.4Mt (2.7%)
- Middle East, 3.6Mt (2.2%)
- North America, 9.6Mt (5.9%)
- South America, 3.8Mt (2.3%)

Source: World Steel Association

ข้อมูลในรายงาน สิ่งพิมพ์ และเว็บไซต์ที่ได้จัดทำขึ้นมาจากแหล่งข้อมูลที่เชื่อถือได้ อย่างไรก็ตาม สถาบันเหล็กและเหล็กกล้าแห่งประเทศไทยไม่รับประกันความถูกต้อง ครบถ้วนและพอเพียงของข้อมูลเหล่านี้ ความเห็นหรือการคาดการณ์ใดๆ ต่อเหตุการณ์ในอนาคตอาจแตกต่างจากเหตุการณ์ที่จะเกิดขึ้นจริง นอกจากนี้ สถาบันเหล็กและเหล็กกล้าแห่งประเทศไทยขอสงวนสิทธิในการเปลี่ยนแปลงและแก้ไขข้อมูล รวมถึงความเห็นและการประมาณการใดๆ โดยไม่ต้องแจ้งล่วงหน้า

สรุปสถานการณ์ด้านราคา

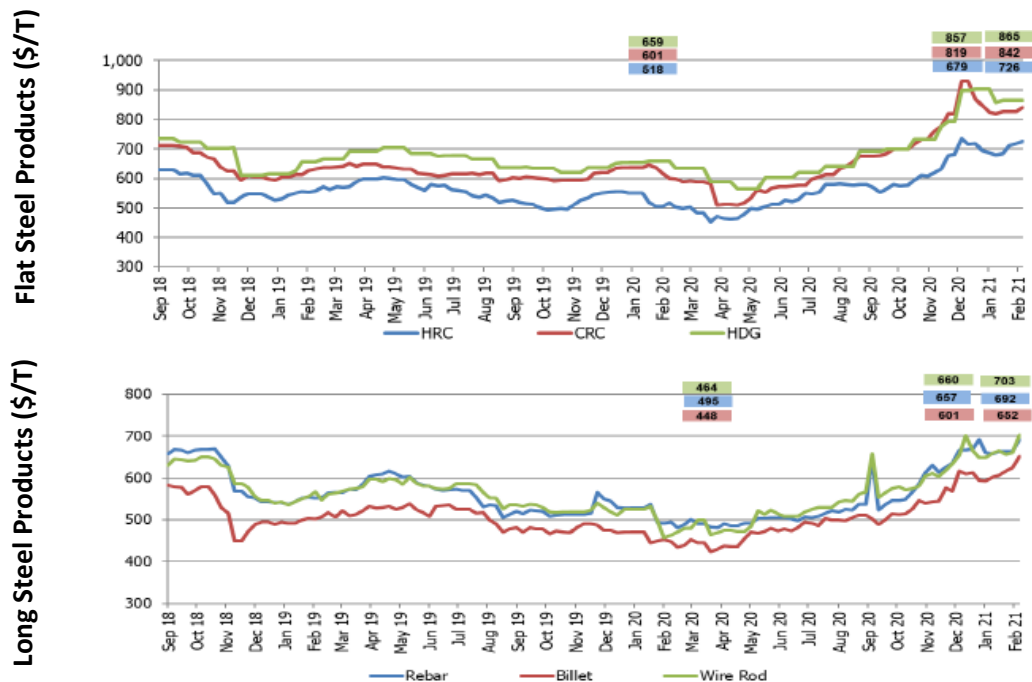


ราคาผลิตภัณฑ์เหล็กของจีน

ภาพรวมราคาเหล็กในประเทศจีน ในช่วงสัปดาห์สุดท้ายของเดือนกุมภาพันธ์ พ.ศ. 2564 ราคาผลิตภัณฑ์เหล็กทรงแบนปรับตัวขึ้นทุกผลิตภัณฑ์ โดยราคาผลิตภัณฑ์เหล็กแผ่นรีดร้อน (HRC) ราคาเหล็กแผ่นรีดเย็น (CRC) และราคาเหล็กแผ่นเคลือบสังกะสีแบบจุ่มร้อน (HDG) ปรับตัวขึ้นจากช่วงเดียวกันของเดือนก่อน ร้อยละ 6.8 ร้อยละ 2.8 และ ร้อยละ 0.9 มีราคาเฉลี่ยประมาณ 726 ดอลลาร์สหรัฐฯ ต่อตัน 842 ดอลลาร์สหรัฐฯ ต่อตัน และ 865 ดอลลาร์สหรัฐฯ ต่อตัน ตามลำดับ

ราคาผลิตภัณฑ์เหล็กทรงยาวของจีน ในช่วงสัปดาห์สุดท้ายเดือนกุมภาพันธ์ พ.ศ. 2564 ราคามีการปรับขึ้นทุกผลิตภัณฑ์ ราคาบิลเล็ต (Billet) ราคาเหล็กเส้น (Rebar) และราคาเหล็กลวด (Wire rod) ราคาปรับตัวขึ้น ร้อยละ 5.3 ร้อยละ 8.4 และร้อยละ 6.6 เมื่อเทียบกับช่วงเดียวกันของเดือนก่อน มีราคาเฉลี่ยอยู่ที่ 652 ดอลลาร์สหรัฐฯ ต่อตัน 692 ดอลลาร์สหรัฐฯ ต่อตัน และ 703 ดอลลาร์สหรัฐฯ ต่อตัน ตามลำดับ ราคาที่ปรับขึ้นนี้เป็นผลจากมาตรการด้านสิ่งแวดล้อมโดยให้มีการลดกำลังการผลิตเหล็กส่งผลให้อุปทานเหล็กลดลงประกอบกับอุปสงค์ที่เพิ่มขึ้นจากภาวะเศรษฐกิจขยายตัว เป็นผลให้ระดับราคาปรับตัวสูงขึ้น

กราฟแสดงราคาผลิตภัณฑ์เหล็กของจีนในช่วงสัปดาห์สุดท้ายของเดือนกุมภาพันธ์ 2564



Source: Steel Business Briefing

ข้อมูลในรายงาน สิ่งพิมพ์ และเว็บไซต์ที่ได้จัดทำขึ้นมาจากแหล่งข้อมูลที่เชื่อถือได้ อย่างไรก็ตาม สถาบันเหล็กและเหล็กกล้าแห่งประเทศไทยไม่รับประกันความถูกต้อง ครบถ้วนและพอเพียงของข้อมูลเหล่านี้ ความเห็นหรือการคาดการณ์ใดๆ ต่อเหตุการณ์ในอนาคตอาจแตกต่างจากเหตุการณ์ที่เกิดขึ้นจริง นอกจากนี้ สถาบันเหล็กและเหล็กกล้าแห่งประเทศไทยขอสงวนสิทธิ์ในการเปลี่ยนแปลงและแก้ไขข้อมูล รวมถึงความเห็นและการประมาณการใดๆ โดยไม่ต้องแจ้งล่วงหน้า

สรุปสถานการณ์ด้านราคา



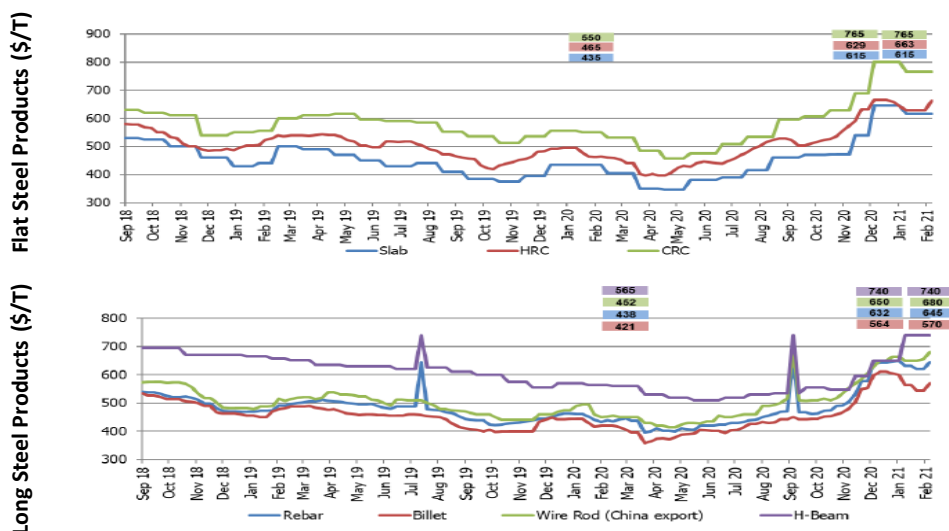
ราคาผลิตภัณฑ์เหล็กในตลาดเอเชีย

ภาพรวมราคาเหล็กในเอเชีย ในช่วงสัปดาห์สุดท้ายของเดือนกุมภาพันธ์ พ.ศ. 2564 พบว่า ราคาผลิตภัณฑ์เหล็กปรับตัวขึ้นตามทิศทางราคาเหล็กในประเทศจีน โดยผลิตภัณฑ์เหล็กทรงแบน ราคาเหล็กแผ่นรีดร้อน (HRC) ราคาปรับขึ้นจากช่วงเดียวกันของเดือนก่อน ร้อยละ 5.4 ราคาเฉลี่ยอยู่ที่ประมาณ 663 ดอลลาร์สหรัฐฯ ต่อดัน ราคาเหล็กแผ่นหนา (Slab) และเหล็กแผ่นรีดเย็น (CRC) ราคาคงที่เมื่อเทียบกับช่วงเดียวกันของเดือนก่อน มีราคาเฉลี่ยอยู่ที่ประมาณ 615 ดอลลาร์สหรัฐฯ ต่อดัน และ 765 ดอลลาร์สหรัฐฯ ต่อดัน ตามลำดับ

ราคาผลิตภัณฑ์เหล็กทรงยาวในตลาดเอเชีย ราคาผลิตภัณฑ์เหล็กมีการปรับขึ้นเมื่อเทียบกับช่วงเดียวกันของเดือนก่อนหน้า โดยราคาบิลเล็ต (Billet) ราคาเหล็กเส้น (Rebar) และราคาเหล็กทวด (Wire rod) ปรับตัวเพิ่มขึ้น ร้อยละ 2.1 ร้อยละ 1.1 ร้อยละ 4.6 เมื่อเทียบกับช่วงเดียวกันของเดือนก่อน มีราคาเฉลี่ยอยู่ที่ประมาณ 570 ดอลลาร์สหรัฐฯ ต่อดัน 645 ดอลลาร์สหรัฐฯ ต่อดัน และ 680 ดอลลาร์สหรัฐฯ ต่อดัน ตามลำดับ ขณะที่ราคาเหล็กเอชบีเอ็ม (H-beam) คงที่เมื่อเทียบกับช่วงเดียวกันของเดือนก่อน มีราคาเฉลี่ยอยู่ที่ 740 ดอลลาร์สหรัฐฯ ต่อดัน

ความเคลื่อนไหววัตถุดิบในตลาดเอเชีย (East Asia Import) ในช่วงสัปดาห์สุดท้ายของเดือนกุมภาพันธ์ 2564 พบว่าราคาสินแร่เหล็ก (Iron Ore) ปรับเพิ่มขึ้น ร้อยละ 1.7 มีราคาเฉลี่ยอยู่ที่ 202 ดอลลาร์สหรัฐฯ ต่อดัน ราคาถ่านหินโค้ก (Hard Coking Coal) ปรับตัวลดลง ร้อยละ 14 เมื่อเทียบกับช่วงเดียวกันของเดือนก่อน มีราคาเฉลี่ย อยู่ที่ 138 ดอลลาร์สหรัฐฯ ต่อดัน และราคาเศษเหล็ก (Scrap) คงที่เมื่อเทียบกับช่วงเดียวกันของเดือนก่อน มีราคาเฉลี่ยอยู่ที่ 419 ดอลลาร์สหรัฐฯ ต่อดัน

กราฟแสดงราคาผลิตภัณฑ์เหล็กของเอเชียในช่วงสัปดาห์สุดท้ายของเดือนกุมภาพันธ์ 2564



Source: Steel Business Briefing

ข้อมูลในรายงาน สิ่งพิมพ์ และเว็บไซต์ที่ได้จัดทำขึ้นมาจากแหล่งข้อมูลที่เชื่อถือได้ อย่างไรก็ตาม สถาบันเหล็กและเหล็กกล้าแห่งประเทศไทยไม่รับประกันความถูกต้อง ครบถ้วนและพอเพียงของข้อมูลเหล่านั้น ความเห็นหรือการคาดการณ์ใดๆ ต่อเหตุการณ์ในอนาคตอาจแตกต่างจากเหตุการณ์ที่จะเกิดขึ้นจริง นอกจากนี้ สถาบันเหล็กและเหล็กกล้าแห่งประเทศไทยขอสงวนสิทธิในการเปลี่ยนแปลงและแก้ไขข้อมูล รวมถึงความเห็นและการประมาณการใดๆ โดยไม่ต้องแจ้งล่วงหน้า

รายงานสถานการณ์อุตสาหกรรมเหล็ก เดือนมกราคม ปี พ.ศ. 2564

สรุปสถานการณ์อุตสาหกรรมเหล็กโลก

- การผลิตเหล็กดิบของโลก
- ราคาผลิตภัณฑ์เหล็กของจีน
- ราคาผลิตภัณฑ์เหล็กในตลาดเอเชีย

สรุปสถานการณ์อุตสาหกรรมเหล็กไทย

- สถานการณ์การผลิตเหล็กของไทย
- การบริโภคเหล็กสำเร็จรูปของไทย
- การนำเข้าผลิตภัณฑ์เหล็ก
- การส่งออกผลิตภัณฑ์เหล็ก



สรุปสถานการณ์อุตสาหกรรมเหล็กไทย



สถานการณ์การผลิตเหล็กของไทย

การผลิตเหล็กของไทยเดือนมกราคม พ.ศ. 2564 ยอดการผลิตเหล็กดิบรวมของไทย อยู่ที่ 485,870 ตัน ขยายตัวร้อยละ 17.6 เมื่อเทียบกับช่วงเดียวกันของปีก่อน สำหรับยอดการผลิตเหล็กสำเร็จรูป (Finished steel) ของไทยเดือนมกราคม พ.ศ.2564 อยู่ที่ 653,763 ตัน ปรับตัวลดลง ร้อยละ 8.2 เมื่อเทียบกับช่วงเวลาเดียวกันของปีที่ผ่านมา จำแนกเป็นการผลิตเหล็กทรงยาว อยู่ที่ 388,789 ตัน ปรับตัวลง ร้อยละ 13.6 เมื่อเทียบกับช่วงเวลาเดียวกันของปีที่ผ่านมา โดยการผลิตเหล็กเส้นและเหล็กโครงสร้างรูปพรรณรีดร้อน (Bar & HR section) อยู่ที่ 273,361 ตัน ลดลงร้อยละ 23.4 เมื่อเทียบกับช่วงเดียวกันของปีก่อน และการผลิตเหล็กลวด (Wire rod) อยู่ที่ 115,429 ตัน ปรับตัวขึ้น ร้อยละ 24 เมื่อเทียบกับช่วงเดียวกันของปีก่อน

การผลิตเหล็กทรงแบนในเดือนมกราคม พ.ศ. 2564 อยู่ที่ 264,974 ตัน ขยายตัว ร้อยละ 1 เมื่อเทียบกับช่วงเวลาเดียวกันของปีที่ผ่านมา การผลิตเหล็กแผ่นรีดร้อน (HR coil/sheet) และการผลิตเหล็กแผ่นรีดเย็น (CR sheet) อยู่ที่ 255,584 ตัน และ 214,934 ตัน ขยายตัวขึ้น ร้อยละ 1.1 และร้อยละ 19.4 ตามลำดับ ด้านการผลิตเหล็กแผ่นเคลือบสังกะสี (Galvanized) อยู่ที่ 90,388 ตัน ลดลงร้อยละ 1.4 เมื่อเทียบกับช่วงเดียวกันของปีก่อน



ยอดการบริโภคเหล็กสำเร็จรูปของไทย

การบริโภคเหล็กสำเร็จรูป (Finished steel) ของไทย เดือนมกราคม พ.ศ. 2564 อยู่ที่ 1.31 ล้าน ตัน ปรับตัวลง ร้อยละ 14 เมื่อเทียบกับช่วงเวลาเดียวกันของปีที่ผ่านมา จำแนกเป็นการบริโภคผลิตภัณฑ์เหล็กทรงยาว 483,643 ตัน ลดลงร้อยละ 18.3 เมื่อเทียบกับช่วงเวลาเดียวกันของปีก่อน โดยการบริโภคเหล็กเส้นและเหล็กโครงสร้างรูปพรรณรีดร้อน (Bar & HR section) ลดลงร้อยละ 30.9 เมื่อเทียบกับช่วงเดียวกันของปีก่อน มีการบริโภคอยู่ที่ 268,603 ตัน และการบริโภคเหล็กลวด (Wire rod) มีปริมาณอยู่ที่ 193,784 ตัน ปรับขึ้น ร้อยละ 11.8 เมื่อเทียบกับช่วงเดียวกันของปีก่อน

การบริโภคผลิตภัณฑ์เหล็กทรงแบน ในเดือนมกราคม 2564 อยู่ที่ประมาณ 826,660 ตัน หดตัวลง ร้อยละ 11.3 เมื่อเทียบกับช่วงเวลาเดียวกันของปีก่อน การบริโภคเหล็กแผ่นรีดร้อน (HR coil/sheet) และเหล็กแผ่นรีดเย็น (CR sheet) ขยายตัว ร้อยละ 2.9 และร้อยละ 1.5 11.3 เมื่อเทียบกับช่วงเวลาเดียวกันของปีก่อน มีปริมาณการบริโภคอยู่ที่ 509,083 ตัน และ 294,663 ตัน ตามลำดับ ในขณะที่การบริโภคและเหล็กแผ่นเคลือบสังกะสี (Galvanized sheet) มีปริมาณอยู่ที่ 194,760 ตัน ลดลงร้อยละ 25.8

Source: ISIT Analysis

ข้อมูลในรายงาน สิ่งพิมพ์ และเว็บไซต์ที่ได้จัดทำขึ้นมาจากแหล่งข้อมูลที่เชื่อถือได้ อย่างไรก็ตาม สถาบันเหล็กและเหล็กกล้าแห่งประเทศไทยไม่รับประกันความถูกต้อง ครบถ้วนและพอเพียงของข้อมูลเหล่านี้ ความเห็นหรือการคาดการณ์ใดๆ ต่อเหตุการณ์ในอนาคตอาจแตกต่างจากเหตุการณ์ที่จะเกิดขึ้นจริง นอกจากนี้ สถาบันเหล็กและเหล็กกล้าแห่งประเทศไทยขอสงวนสิทธิ์ในการเปลี่ยนแปลงและแก้ไขข้อมูล รวมถึงความเห็นและการประมาณการใดๆ โดยไม่ต้องแจ้งล่วงหน้า

สรุปสถานการณ์อุตสาหกรรมเหล็กไทย



การนำเข้าผลิตภัณฑ์เหล็ก

การนำเข้าผลิตภัณฑ์เหล็กทั้งหมดของไทย เดือนมกราคม พ.ศ. 2564 อยู่ที่ 1.1 ล้านตัน ปรับตัวลง ร้อยละ 17.7 เมื่อเทียบกับช่วงเวลาเดียวกันของปีที่ผ่านมา จำแนกเป็น

(1) การนำเข้าวัตถุดิบ (Raw Material) 153,449 ตัน ปรับตัวลดลง ร้อยละ 9.5 เมื่อเทียบกับช่วงเวลาเดียวกันของปีก่อน

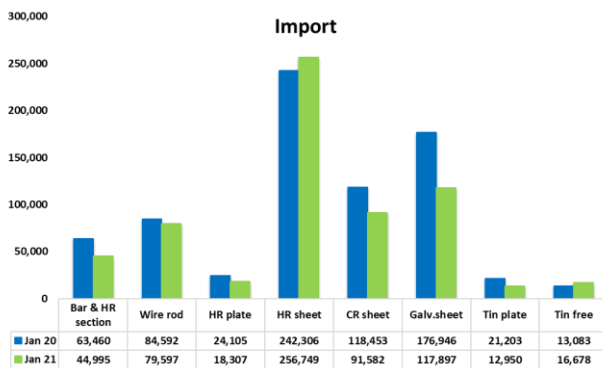
(2) การนำเข้าผลิตภัณฑ์เหล็กกึ่งสำเร็จรูป (Semi - Finished Steel) อยู่ที่ 175,519 ตัน หดตัวลง ร้อยละ 37.5 เมื่อเทียบกับช่วงเวลาเดียวกันของปีก่อน

(3) การนำเข้าผลิตภัณฑ์เหล็กสำเร็จรูป (Finished Steel) อยู่ที่ 778,560 ตัน ปรับลดลง ร้อยละ 13 เมื่อเทียบกับช่วงเวลาเดียวกันของปีก่อน

การนำเข้าผลิตภัณฑ์เหล็กทรงยาว อยู่ที่ 169,115 ตัน ปรับตัวลง ร้อยละ 15.3 เมื่อเทียบกับช่วงเวลาเดียวกันของปีที่ผ่านมา โดยการนำเข้าเหล็กเส้นและเหล็กโครงสร้างรูปพรรณรีดร้อน (Bar & HR section) อยู่ที่ 44,995 ตัน ลดลงร้อยละ 29.1 เมื่อเทียบกับช่วงเวลาเดียวกันของปีที่ผ่านมา และการนำเข้าเหล็กลวด (Wire rod) อยู่ที่ 79,597 ตัน ลดลง ร้อยละ 5.9 เมื่อเทียบกับช่วงเวลาเดียวกันของปีที่ผ่านมา

การนำเข้าผลิตภัณฑ์เหล็กทรงแบน อยู่ที่ 609,445 ตัน ลดลง ร้อยละ 12.4 เมื่อเทียบกับช่วงเวลาเดียวกันของปีก่อน โดยการนำเข้าเหล็กแผ่นรีดเย็น (CR sheet) และเหล็กแผ่นเคลือบสังกะสี (Galvanized sheet) หดตัวลง ร้อยละ 22.7 และ ร้อยละ 33.4 เมื่อเทียบกับช่วงเดียวกันของปีที่ผ่านมา มีปริมาณนำเข้าอยู่ที่ 91,582 ตัน 117,897 ตัน ตามลำดับ ในขณะที่การนำเข้าเหล็กแผ่นรีดร้อน (HR coil/sheet) ขยายตัว ร้อยละ 6 เมื่อเทียบกับช่วงเดียวกันของปีที่ผ่านมา มีปริมาณนำเข้าอยู่ที่ 256,749 ตัน

ผลิตภัณฑ์ที่มีการนำเข้ามากที่สุด ได้แก่ เหล็กแผ่นรีดร้อนชนิดม้วน/แผ่น (HR coil/sheet) เหล็กแผ่นเคลือบสังกะสี (Galvanized sheet) และแผ่นรีดเย็น (CR sheet)



Unit '000 tonne	January 2020	January 2021	% Y-o-Y
Raw Material	170	153	-9.5%
Semi-Finished Steel Product	281	176	-37.5%
Finished Steel Product	895	779	-13.0%
Total Steel Product	1,345	1,108	-17.7%

Source: Customs and ISIT Analysis

สรุปสถานการณ์อุตสาหกรรมเหล็กไทย



การส่งออกผลิตภัณฑ์เหล็ก

การส่งออกผลิตภัณฑ์เหล็กทั้งหมดของไทย เดือนมกราคม พ.ศ. 2564 อยู่ที่ 178,747 ตัน ขยายตัวขึ้น ร้อยละ 28.2 เมื่อเทียบกับช่วงเวลาเดียวกันของปีก่อน จำแนกเป็น

(1) การส่งออกวัตถุดิบ (Raw Material) อยู่ที่ 31,136 ตัน ขยายตัว ร้อยละ 18.9 เมื่อเทียบกับช่วงเวลาเดียวกันกับปีก่อน

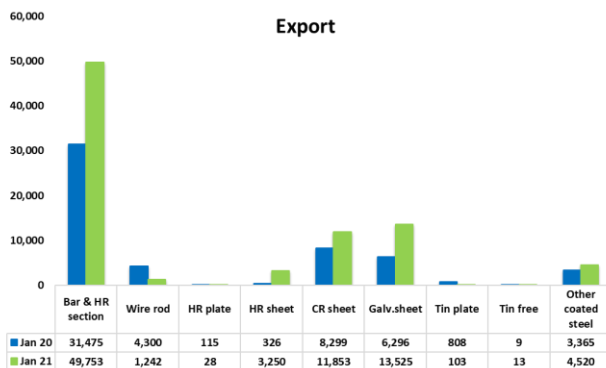
(2) การส่งออกผลิตภัณฑ์เหล็กกึ่งสำเร็จรูป (Semi - Finished Steel) อยู่ที่ 25,593 ตัน หดตัวลง ร้อยละ 13.8 เมื่อเทียบกับช่วงเวลาเดียวกันของปีก่อน

(3) การส่งออกผลิตภัณฑ์เหล็กสำเร็จรูป (Finished Steel Product) อยู่ที่ 122,018 ตัน ขยายตัว ร้อยละ 46.1 เมื่อเทียบกับช่วงเวลาเดียวกันของปีก่อน

การส่งออกผลิตภัณฑ์ทรงยาวอยู่ที่ 74,261 ตัน ขยายตัวขึ้น ร้อยละ 29.1 เมื่อเทียบกับช่วงเวลาเดียวกันของปีที่ผ่านมา โดยการส่งออกเหล็กเส้นและเหล็กโครงสร้างรูปพรรณรีดร้อน (Bar & HR section) อยู่ที่ 49,753 ตัน ขยายตัว ร้อยละ 58.1 เมื่อเทียบกับช่วงเวลาเดียวกันของปีที่ผ่านมา และการส่งออกเหล็กหลอด (Wire rod) อยู่ที่ 1,242 ตัน ลดลง ร้อยละ 71.1 เมื่อเทียบกับช่วงเวลาเดียวกันของปีที่ผ่านมา

การส่งออกผลิตภัณฑ์เหล็กทรงแบน อยู่ที่ 47,759 ตัน ปรับตัวเพิ่มขึ้น ร้อยละ 83.8 เมื่อเทียบกับช่วงเวลาเดียวกันของปีที่ผ่านมา การส่งออกเหล็กแผ่นรีดร้อน (HR sheet) เหล็กแผ่นรีดเย็น (CR sheet) และเหล็กแผ่นเคลือบสังกะสี (Galvanized sheet) อยู่ที่ 3,250 ตัน 11,853 ตัน และ 13,525 ตัน ขยายตัวขึ้น ร้อยละ 896.9 ร้อยละ 42.8 และร้อยละ 114.8 ตามลำดับ

โดยผลิตภัณฑ์ที่มีการส่งออกมากที่สุด ได้แก่ เหล็กเส้นและโครงสร้างรูปพรรณรีดร้อน (Bar & HR Section) ท่อเหล็กเชื่อมตะเข็บ (Welded pipe) และเหล็กแผ่นเคลือบสังกะสี (Galvanized sheet)



Unit '000 tonne	January 2020	January 2021	% Y-o-Y
Raw Material	26	31	↑ 18.9%
Semi-Finished Steel Product	30	26	↓ -13.8%
Finished Steel Product	84	122	↑ 46.1%
Total Steel Product	139	179	↑ 28.2%

Source: Customs and ISIT Analysis

ข้อมูลในรายงาน สิ่งพิมพ์ และเว็บไซต์ที่ได้จัดทำขึ้นมาจากแหล่งข้อมูลที่สามารถเข้าถึงได้อย่างไรก็ตาม สถาบันเหล็กและเหล็กกล้าแห่งประเทศไทยไม่รับประกันความถูกต้อง ครบถ้วนและพอเพียงของข้อมูลเหล่านี้ ความเห็นหรือการคาดการณ์ใดๆ ต่อเหตุการณ์ในอนาคตอาจแตกต่างจากเหตุการณ์ที่จะเกิดขึ้นจริง นอกจากนี้ สถาบันเหล็กและเหล็กกล้าแห่งประเทศไทยขอสงวนสิทธิ์ในการเปลี่ยนแปลงและแก้ไขข้อมูล รวมถึงความเห็นและการประมาณการใดๆ โดยไม่ต้องแจ้งล่วงหน้า

สรุปสถานการณ์อุตสาหกรรมเหล็กไทย

Total Apparent Finished Steel Consumption (unit in tonne)

Jan 21		Production	%y-o-y change	Import	%y-o-y change	Export	%y-o-y change	Consumption	%y-o-y change			
Total Apparent Finished Steel Consumption		653,763	-8.2%	778,560	-13.0%	122,020	46.1%	1,310,303	-14.0%			
Long Product Finished Steel Consumption		388,789	-13.6%	169,115	-15.3%	74,261	29.1%	483,643	-18.3%			
Long Product	Bar	Carbon steel	273,361	-23.4%	16,674	8.3%	21,781	133.2%	268,603	-30.9%		
		Stainless steel			258	-18.9%	4	-77.8%				
		Alloy steel			25,464	-21.2%	1,304	14.8%				
	HR section	Carbon steel			2,473	-83.6%	26,664	27.1%				
		Stainless steel			114	-65.3%	-	-				
		Alloy steel			12	-69.2%	-	-				
	Wire rod	Carbon steel	115,429	24.0%	27,231	-43.6%	1,072	-74.9%			193,784	11.8%
		Stainless steel			4,244	-23.6%	59	5,800.0%				
		Alloy steel			48,122	56.3%	111	208.3%				
	Cold-drawn bar				5,288	-8.0%	1,449	-24.8%				
	Steel wire				22,081	-13.0%	13,925	24.9%				
	Seamless pipe				17,154	-15.9%	7,892	-9.2%				
Flat Product Finished Steel Consumption		264,974	1.0%	609,445	-12.4%	47,759	83.8%	826,660	-11.3%			
Flat Product	HR plate	Carbon steel	9,390	0.0%	15,366	-2.9%	18	-76.6%	27,669	-17.1%		
		Stainless steel			1,277	-34.2%	-	-100.0%				
		Alloy steel			1,664	-73.8%	10	0.0%				
	HR coil/sheet	Carbon steel	255,584	1.1%	94,021	2.4%	499	116.0%	509,083	2.9%		
		Carbon steel P&O			54,574	-13.8%	353	-				
		Stainless steel			20,847	-9.2%	2,396	3,322.9%				
		Alloy steel			87,307	35.9%	2	-92.0%				
	CR sheet	Carbon steel	214,934	19.4%	52,152	-32.3%	6,206	188.4%	294,663	1.5%		
		Stainless steel			13,501	-2.0%	5,645	-7.8%				
		Alloy steel			25,929	-6.1%	2	-90.9%				
	Coated	Galv.sheet (HDG)	90,388	-1.4%	104,623	-30.8%	13,000	128.7%	194,760	-25.8%		
		Galv.sheet (EG)			13,274	-48.4%	525	-14.2%				
		Tin plate	10,646	65.2%	12,950	-38.9%	103	-87.3%			23,493	-12.5%
		Tin free	13,705	77.4%	16,678	27.5%	13	44.4%			30,370	46.0%
		Other coated steel	43,014	27.3%	75,942	-0.8%	4,520	34.3%			114,436	7.0%
	Cold-formed section				1,498	91.8%	566	-12.5%				
	Welded pipe				17,842	-18.6%	13,901	127.2%				

Remark : Apparent Steel Production accounted only hot-rolled steel product
 Remark : **highlighted figures** are estimated.

Total Apparent crude Steel Consumption (unit in tonne)

Jan 21		Production	%y-o-y change	Import	%y-o-y change	Export	%y-o-y change	Consumption	y-o-y change
Apparent Crude Steel Consumption		485,870	17.6%	175,542	-37.5%	25,593	-13.8%	635,819	-4.3%
Ingot	Carbon Steel			6	500.0%	0	-		
	Stainless steel			7	-	0	-		
	Alloy steel			10	0.0%	0	-		
Semi Product	Billet	485,870	17.6%	9,785	-91.6%	17,718	-11.4%	635,796	-4.3%
	Slab			125,051	80.9%	7	-86.5%		
	Billet/Slab C >= 0.25%			15,701	-78.7%	141	-98.5%		
	Other Semi			24,982	21.3%	7,727	2,146.2%		

Source: ISIT Analysis

ข้อมูลในรายงาน สิ่งพิมพ์ และเว็บไซต์ที่ได้จัดทำขึ้นมาจากแหล่งข้อมูลที่เชื่อถือได้ อย่างไรก็ตาม สถาบันเหล็กและเหล็กกล้าแห่งประเทศไทยไม่รับประกันความถูกต้อง ครบถ้วนและพอเพียงของข้อมูลเหล่านี้ ความเห็นหรือการคาดการณ์ใดๆ ต่อเหตุการณ์ในอนาคตอาจแตกต่างจากเหตุการณ์ที่จะเกิดขึ้นจริง นอกจากนี้ สถาบันเหล็กและเหล็กกล้าแห่งประเทศไทยขอสงวนสิทธิในการเปลี่ยนแปลงและแก้ไขข้อมูล รวมถึงความเห็นและการประมาณการใดๆ โดยไม่ต้องแจ้งล่วงหน้า

สรุปสถานการณ์อุตสาหกรรมเหล็กไทย

Iron and Steel Institute of Thailand									
Summary of Import to and Export from Thailand, group by product class, Period: April 2019									
Product Class / Description	Import (Exchange rate = THB/USD)				Accumulated YTM Qty (Tonne)	Export (Exchange rate = THB/USD)			Accumulated YTM Qty (Tonne)
	Jan 21			Qty (Tonne)		Jan 21			
	Qty (Tonne)	Value (THB) Note: CIF	Avg.price (THB/Tonne)			Qty (Tonne)	Value (THB) Note: FOB	Avg.price (THB/Tonne)	
100 - Iron Products	5,101	169,801,758	33,287	5,101	2,872	94,147,763	32,781	2,872	
110 - Pig Iron	4,254	160,148,261	37,643	4,254	2,692	93,104,481	34,588	2,692	
120 - DRI	847	9,600,165	11,339	847	0	60	15,000	0	
130 - HBI	0	53,332	1,066,640	0	180	1,043,222	5,788	180	
200 - Ferro Alloys	12,424	461,851,724	37,175	12,424	1,377	97,629,217	70,878	1,377	
210 - Ferro-chromium	2,469	84,185,110	34,101	2,469	0	0	0	0	
220 - Ferro-manganese	1,203	37,512,510	31,180	1,203	28	733,020	26,177	28	
230 - Ferro-silico-manganese	4,581	119,332,758	26,047	4,581	293	9,214,513	31,448	293	
240 - Ferro-silicon	3,212	122,280,771	38,071	3,212	1,022	49,580,853	48,514	1,022	
250 - Other	959	98,540,575	102,788	959	34	38,100,831	1,106,939	34	
300 - Crude Steel Products	175,542	2,657,256,650	15,137	175,542	25,593	382,299,875	14,938	25,593	
310 - Ingots	23	1,549,151	67,519	23	0	0	0	0	
311 - Carbon Steel	6	546,487	94,794	6	0	0	0	0	
312 - Stainless Steel	7	757,759	101,658	7	0	0	0	0	
313 - Other (Alloy Steel)	10	244,905	25,183	10	0	0	0	0	
380 - Semi-Finished Steel	175,519	2,655,707,499	15,131	175,519	25,593	382,299,875	14,938	25,593	
381 - Billet	9,785	134,340,887	13,730	9,785	17,718	243,921,557	13,767	17,718	
382 - Slab	125,051	1,917,573,029	15,334	125,051	7	219,428	29,891	7	
383 - Other (e.g. bloom, beam-blanks)	24,977	358,324,801	14,346	24,977	7,718	129,853,320	16,825	7,718	
384 - Semi-finished : C<= 0.25	15,701	243,398,283	15,502	15,701	141	6,400,017	45,508	141	
385 - Other (e.g. stainless, alloy steel)	5	2,070,499	404,473	5	9	1,905,553	218,452	9	
400 - Hot-rolled Steel Products	399,647	8,971,988,293	22,450	399,647	54,272	1,083,855,952	19,971	54,272	
410 - Rails & Accessories	750	32,291,261	43,049	750	368	20,212,453	54,992	368	
420 - Steel Sheet Piles	285	5,407,413	18,988	285	2,058	35,580,636	17,292	2,058	
430 - Sections	1,563	45,064,687	28,836	1,563	24,238	436,238,884	17,998	24,238	
431 - Carbon Steel	1,438	37,862,133	26,335	1,438	24,238	436,238,884	17,998	24,238	
432 - Stainless Steel	114	6,906,822	60,820	114	0	0	0	0	
433 - Other (Alloy Steel)	12	295,732	25,587	12	0	0	0	0	
440 - Bars	42,397	1,171,197,889	27,625	42,397	23,089	449,438,781	19,466	23,089	
441 - Carbon Steel	16,674	464,784,681	27,874	16,674	21,781	415,618,830	19,082	21,781	
442 - Stainless Steel	258	33,295,298	128,929	258	4	352,157	97,496	4	
443 - Other (Alloy Steel)	25,464	673,117,910	26,434	25,464	1,304	33,467,794	25,859	1,304	
450 - Wire Rods	79,597	1,938,616,394	24,356	79,597	1,243	31,079,439	25,006	1,243	
451 - Carbon Steel	27,231	620,624,024	22,791	27,231	1,072	23,630,719	22,042	1,072	
452 - Stainless Steel	4,244	300,198,139	70,742	4,244	59	3,579,614	60,208	59	
453 - Other (Alloy Steel)	48,122	1,017,794,231	21,150	48,122	111	3,869,106	34,751	111	
470 - Plates (>=3 mm.)	18,306	482,291,460	26,346	18,306	28	1,513,139	54,929	28	
471 - Carbon Steel	15,366	334,266,778	21,754	15,366	18	844,973	47,974	18	
472 - Stainless Steel	1,277	82,918,862	64,940	1,277	0	0	0	0	
473 - Other (Alloy Steel)	1,664	65,105,820	39,129	1,664	10	668,166	67,261	10	
480 - HR Coils / Sheets (256,750	5,297,119,189	20,631	256,750	3,250	109,792,620	33,787	3,250	
481 - Carbon Steels	94,021	1,542,690,703	16,408	94,021	499	13,114,005	26,269	499	
482 - Stainless Steels	20,847	1,071,255,655	51,386	20,847	2,396	82,046,532	34,245	2,396	
483 - Other (Alloy Steel)	87,307	1,524,795,536	17,465	87,307	2	1,854,770	941,508	2	
484 - Carbon Steels P&O	54,574	1,158,377,295	21,226	54,574	353	12,777,313	36,247	353	
500 - Cold-rolled Products	91,581	2,762,225,463	30,161	91,581	11,853	417,717,172	35,241	11,853	
510 - Cold-rolled Sheets & Strips	80,249	2,438,130,742	30,382	80,249	11,852	417,658,432	35,238	11,852	
511 - Carbon Steels	52,152	1,115,105,443	21,382	52,152	6,206	124,440,746	20,051	6,206	
512 - Stainless Steel	13,501	927,449,219	68,696	13,501	5,645	293,190,525	51,936	5,645	
513 - Other (Alloy Steel)	14,996	395,576,080	27,101	14,996	1	27,161	32,764	1	
520 - Cold-rolled Electrical Sheets	11,333	324,094,721	28,598	11,333	1	58,740	80,687	1	
600 - Coated Sheets & Strips	223,469	5,691,884,980	25,471	223,469	18,160	462,709,906	25,480	18,160	
610 - Galvanized Sheets	117,898	2,766,462,630	23,465	117,898	13,524	318,166,875	23,525	13,524	
611 - Hot Dip (CGI)	104,623	2,405,384,885	22,991	104,623	13,000	299,586,892	23,045	13,000	
612 - EGI	13,274	361,077,745	27,201	13,274	525	18,579,983	35,421	525	
620 - Tinplates / Tin free	29,628	763,585,948	25,773	29,628	116	6,257,127	54,125	116	
621 - Tinplates	12,950	342,731,334	26,466	12,950	103	4,834,159	46,995	103	
622 - Tin free	16,678	420,854,614	25,234	16,678	13	1,422,968	111,693	13	
630 - Zn-Al	5,231	133,765,661	25,569	5,231	191	6,386,877	33,510	191	
680 - Color Coated	43,495	1,273,835,540	29,287	43,495	2,149	71,681,549	33,252	2,149	
690 - Others	27,216	754,235,201	27,712	27,216	2,180	60,217,478	27,627	2,180	
700 - Pipes & Tubes (excl. pipe fittings)	34,996	1,729,953,501	49,433	34,996	21,793	931,584,472	42,747	21,793	
710 - Seamless	17,154	832,142,750	48,510	17,154	7,892	363,320,716	46,038	7,892	
720 - Welded	17,842	897,810,751	50,321	17,842	13,901	568,263,756	40,879	13,901	
800 - Cold-finished & Cold-formed Steels	28,867	1,360,040,502	47,114	28,867	15,940	494,375,054	31,015	15,940	
820 - Cold-formed Sections	1,498	65,811,222	43,921	1,498	566	17,106,366	30,212	566	
830 - Cold Draw n Bars	5,288	420,766,677	79,577	5,288	1,449	69,163,897	47,737	1,449	
831 - Carbon Steels	1,600	72,514,167	45,327	1,600	532	17,041,531	32,017	532	
832 - Stainless Steels	2,323	270,563,569	116,457	2,323	311	22,490,859	72,434	311	
833 - Other (Alloy Steel)	1,364	77,688,941	56,939	1,364	606	29,631,507	48,891	606	
840 - Steel Wires	22,081	873,462,603	39,557	22,081	13,925	408,104,791	29,307	13,925	
841 - Carbon Steels	17,200	549,666,168	31,957	17,200	5,581	168,271,615	30,148	5,581	
842 - Stainless Steels	1,028	126,004,243	122,535	1,028	599	78,377,795	130,827	599	
843 - Other (Alloy Steel)	3,853	197,792,192	51,340	3,853	7,444	161,455,381	20,848	7,444	
900 - Iron & Steel Scrap	135,901	1,343,434,383	9,885	135,901	26,887	862,849,113	32,092	26,887	
910 - Carbon Steel	106,981	923,823,605	8,635	106,981	8,458	101,238,140	11,970	8,458	
920 - Stainless Steel	6,110	203,778,660	33,352	6,110	18,310	759,980,983	41,505	18,310	
930 - Other Alloy Steel	13,613	136,293,612	10,012	13,613	101	1,564,095	15,547	101	
940 - Cast Iron	9,193	79,421,823	8,639	9,193	18	65,895	3,745	18	
950 - Other (Scrap)	3	116,683	35,241	3	0	0	0	0	

ข้อมูลในรายงาน สิ่งพิมพ์ และเว็บไซต์ที่ได้จัดทำขึ้นมาจากแหล่งข้อมูลที่เกี่ยวข้องได้อย่างไรก็ตาม สถาบันเหล็กและเหล็กกล้าแห่งประเทศไทยไม่รับประกันความถูกต้อง ครบถ้วนและพอเพียงของข้อมูลเหล่านี้ ความเห็นหรือการคาดการณ์ใดๆ ต่อเหตุการณ์ในอนาคตอาจแตกต่างจากเหตุการณ์ที่จะเกิดขึ้นจริง นอกจากนี้ สถาบันเหล็กและเหล็กกล้าแห่งประเทศไทยขอสงวนสิทธิ์ในการเปลี่ยนแปลงและแก้ไขข้อมูล รวมถึงความเห็นและการประมาณการใดๆ โดยไม่ต้องแจ้งล่วงหน้า



ศูนย์ข้อมูลเชิงลึก อุตสาหกรรมเหล็กไทย

คำจำกัดความรับผิดชอบ

ข้อมูลในรายงาน สิ่งพิมพ์ และเว็บไซต์ที่ได้จัดทำขึ้นมาจากแหล่งข้อมูลที่เชื่อถือได้ อย่างไรก็ตาม สถาบันเหล็กและเหล็กกล้าแห่งประเทศไทยไม่รับประกันความถูกต้อง ครบถ้วนและพอเพียงของข้อมูลเหล่านี้ ความเห็นหรือการคาดการณ์ใดๆ ต่อเหตุการณ์ในอนาคตอาจแตกต่างจากเหตุการณ์ที่จะเกิดขึ้นจริง นอกจากนี้สถาบันเหล็กและเหล็กกล้าแห่งประเทศไทยขอสงวนสิทธิ์ในการเปลี่ยนแปลงและแก้ไขข้อมูล รวมถึงความเห็นและการประมาณการใดๆ โดยไม่ต้องแจ้งล่วงหน้า

Disclaimer

The information in the above report, publication and website has been obtained from sources believed to be reliable. However, Iron & Steel Institute of Thailand does not guarantee the accuracy, adequacy or completeness of the information. Any opinions or forecasts regarding future events may differ from actual events or results. In addition, Iron & Steel Institute of Thailand reserves the right to make changes and corrections to the information, including any opinions or forecasts, at any time without notice.

ติดตามข้อมูลอุตสาหกรรมเหล็กเพิ่มเติมได้ที่



สถาบันเหล็กและเหล็กกล้าแห่งประเทศไทย
IRON AND STEEL INSTITUTE OF THAILAND

<https://www.isit.or.th>



ศูนย์ข้อมูลเชิงลึกอุตสาหกรรมเหล็กไทย
IRON & STEEL INTELLIGENCE UNIT

<https://www.iiu.isit.or.th>



ISIT.Thailand



ข้อมูลในรายงาน สิ่งพิมพ์ และเว็บไซต์ที่ได้จัดทำขึ้นมาจากแหล่งข้อมูลที่เชื่อถือได้ อย่างไรก็ตาม สถาบันเหล็กและเหล็กกล้าแห่งประเทศไทยไม่รับประกันความถูกต้อง ครบถ้วนและพอเพียงของข้อมูลเหล่านี้ ความเห็นหรือการคาดการณ์ใดๆ ต่อเหตุการณ์ในอนาคตอาจแตกต่างจากเหตุการณ์ที่จะเกิดขึ้นจริง นอกจากนี้สถาบันเหล็กและเหล็กกล้าแห่งประเทศไทยขอสงวนสิทธิ์ในการเปลี่ยนแปลงและแก้ไขข้อมูล รวมถึงความเห็นและการประมาณการใดๆ โดยไม่ต้องแจ้งล่วงหน้า